



**การบริหารงานบุคคล  
มหาวิทยาลัยนเรศวร**

## Category Of Personnel

มหาวิทยาลัยนเรศวรได้กำหนดให้แบ่งบุคลากร สังกัดมหาวิทยาลัยนเรศวร  
ออกเป็นจำนวน 7 กลุ่ม ประกอบด้วย

- (1) กลุ่มข้าราชการพลเรือนในสถาบันอุดมศึกษา : (464 คน)
- (2) กลุ่มพนักงานมหาวิทยาลัย
  - 2.1 พนักงานมหาวิทยาลัย (แผ่นดิน) (2412 คน)
  - 2.2 พนักงานมหาวิทยาลัย (เงินรายได้) (839 คน)
- (3) กลุ่มพนักงานราชการ
  - 3.1 พนักงานราชการ (แผ่นดิน) (113 คน)
  - 3.2 พนักงานราชการ (เงินรายได้) (789 คน)
- (4) กลุ่มลูกจ้างประจำ (46 คน)

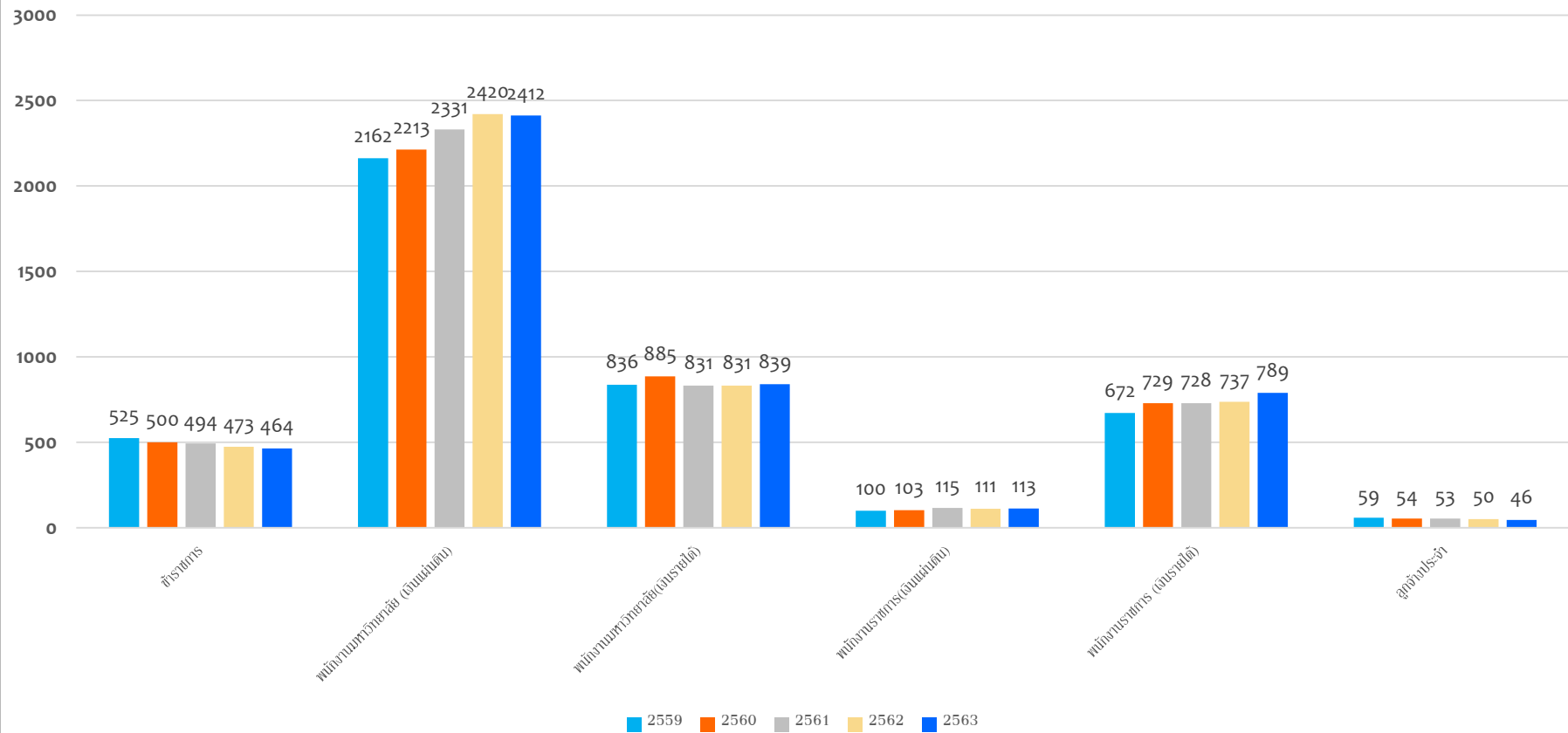


## Category Of Personnel

- (5) ผู้มีความรู้ความสามารถพิเศษเป็นอาจารย์ในมหาวิทยาลัย ลูกจ้างชาวต่างประเทศ และ ผู้เกษียณอายุราชการ (103 คน : 4 คน : 2 คน)
- (6) ผู้ทรงคุณวุฒิพิเศษ (16 คน)
- (7) ลูกจ้างชั่วคราว(เงินแผ่นดิน) (14 คน)

# สถิติบุคลากร

## จำนวนบุคลากร ปี 2559 - 2563

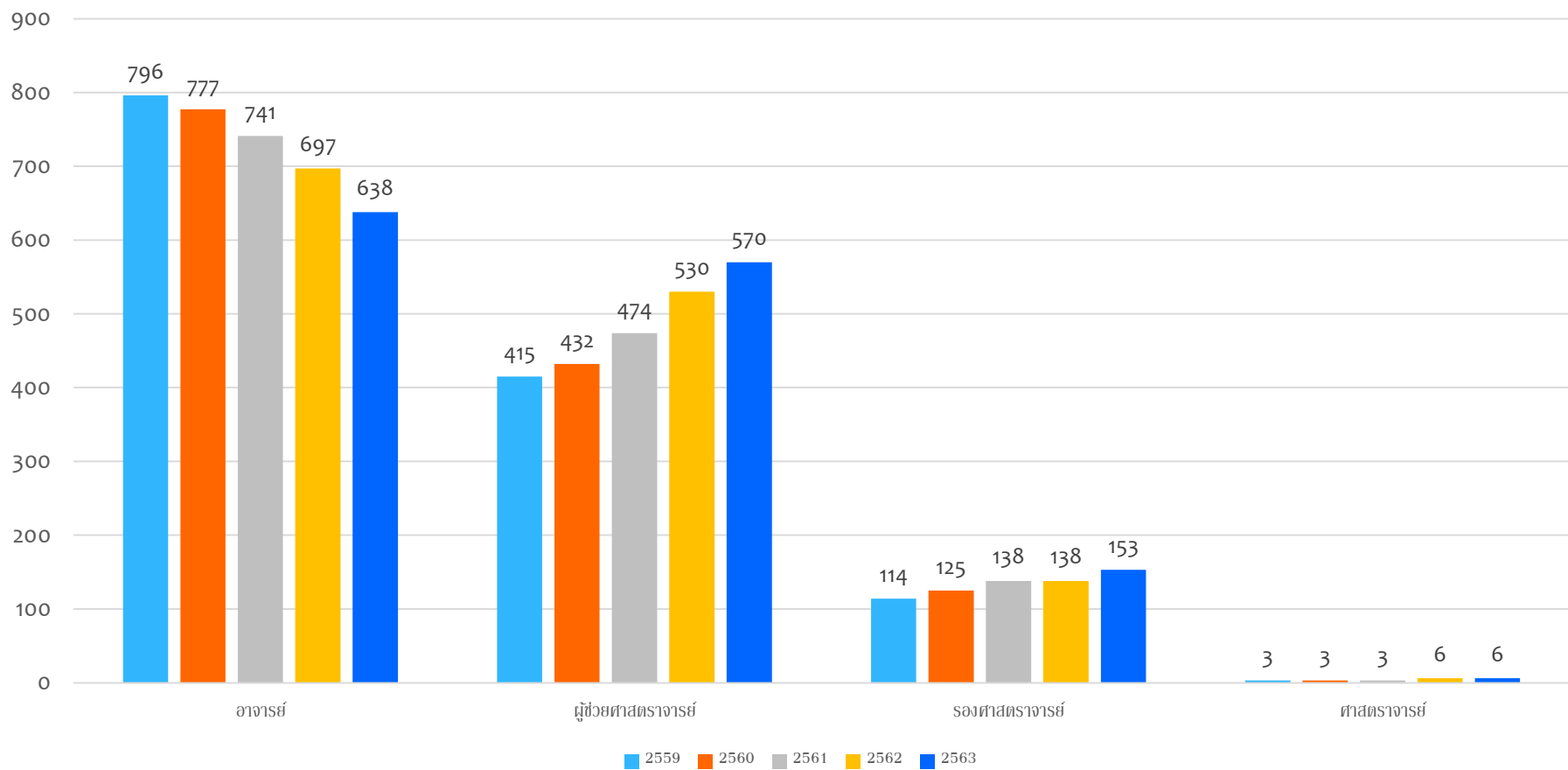


ร่วมเฉลิมฉลอง 30 ปี มหาวิทยาลัยนเรศวร

- Internationalization
- Innovative Products
- Integrative Team & Networking

# สถิติบุคลากร

จำนวนบุคลากรสายวิชาการ ดำรงตำแหน่งทางวิชาการ ปี 2559 - 2563

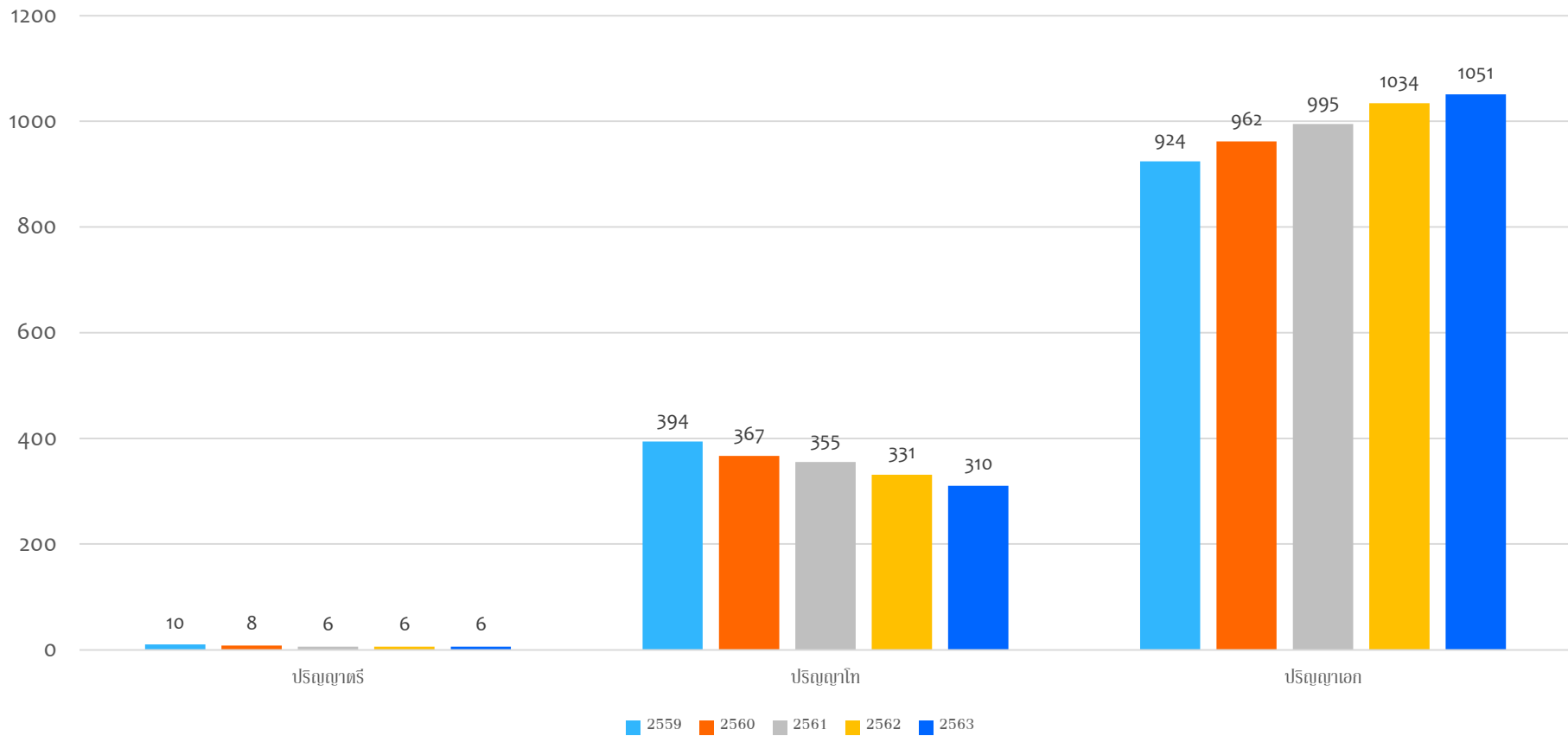


ร่วมเฉลิมฉลอง 30 ปี มหาวิทยาลัยนเรศวร

- Internationalization
- Innovative Products
- Integrative Team & Networking

# สถิติบุคลากร

## จำนวนบุคลากรสายวิชาการ แยกตามวุฒิการศึกษา ปี 2559 – 2563



ร่วมเฉลิมฉลอง 30 ปี มหาวิทยาลัยนเรศวร

- Internationalization
- Innovative Products
- Integrative Team & Networking

## การบริหารงานบุคคลประกอบด้วย

### “4R”

1. การสรรหาและคัดเลือกบุคลากร(Recruitment)
2. การดูแลรักษาสวัสดิการและสิทธิประโยชน์(Retention)
3. การส่งเสริมและพัฒนาบุคลากร(Retrain)
4. การออกจากงาน(Retire)

## 2. การดูแลรักษาสวัสดิการและสิทธิประโยชน์

1. บำเหน็จบำนาญ
2. กองทุนประกันสังคม
3. กองทุนสำรองเลี้ยงชีพ
4. กองทุนสวัสดิภาพบุคลากร
5. สวัสดิการเงินกู้มหาวิทยาลัยนเรศวร
6. สวัสดิการเงินกู้สหกรณ์
7. สวัสดิการสงเคราะห์
8. สวัสดิการบ้านพัก
9. ลดหย่อนส่วนเกินค่าห้องพักและอาหารโรงพยาบาลมหาวิทยาลัยนเรศวร
10. MOU กับธนาคารต่างๆ
11. เครื่องราชอิสริยาภรณ์
12. ประเภทการลา
13. สวัสดิการกีฬา





## บำเหน็จบำนาญ

เป็นสิทธิประโยชน์สำหรับข้าราชการเท่านั้น มีหลักการจ่ายดังนี้

- ทำงานตั้งแต่ 10 ปีขึ้นไป จะได้รับบำนาญ ( $\frac{\text{เงินเดือนสุดท้าย} \times \text{อายุราชการ}}{50}$ )  
= XXX (จนกว่าจะเสียชีวิต)
- ทำงานน้อยกว่า 10 ปี จะได้รับบำเหน็จ ( $\text{เงินเดือนสุดท้าย} \times \text{อายุราชการ}$ )  
= XXX (รับได้ครั้งเดียว)



## ประกันสังคม

- พนักงานมหาวิทยาลัย กฎหมายกำหนดให้ต้องเข้าระบบกองทุนประกันสังคม
  - หักจากผู้ประกันตน 5% ของเงินเดือน : สูงสุดไม่เกิน 750 บาท
  - นายจ้างสมทบอีก 5% สูงสุดไม่เกิน 750 บาท
- สิทธิประโยชน์กองทุนประกันสังคม
  - กรณีเจ็บป่วยหรือประสบอันตราย
  - กรณีคลอดบุตร
  - กรณีทุพพลภาพ
  - กรณีเสียชีวิต
  - กรณีสงเคราะห์บุตร
  - กรณีชราภาพ
  - กรณีว่างงาน

## ประกันสังคม



สำนักงานประกันสังคมจังหวัดพิษณุโลก

ศาลากลางจังหวัดพิษณุโลก ชั้น 4 ถนนวังจันทร์ ตำบลในเมือง อำเภอเมือง  
จังหวัดพิษณุโลก Tel.0-5524-5020, 0-5524-5324, 0-5528-2416



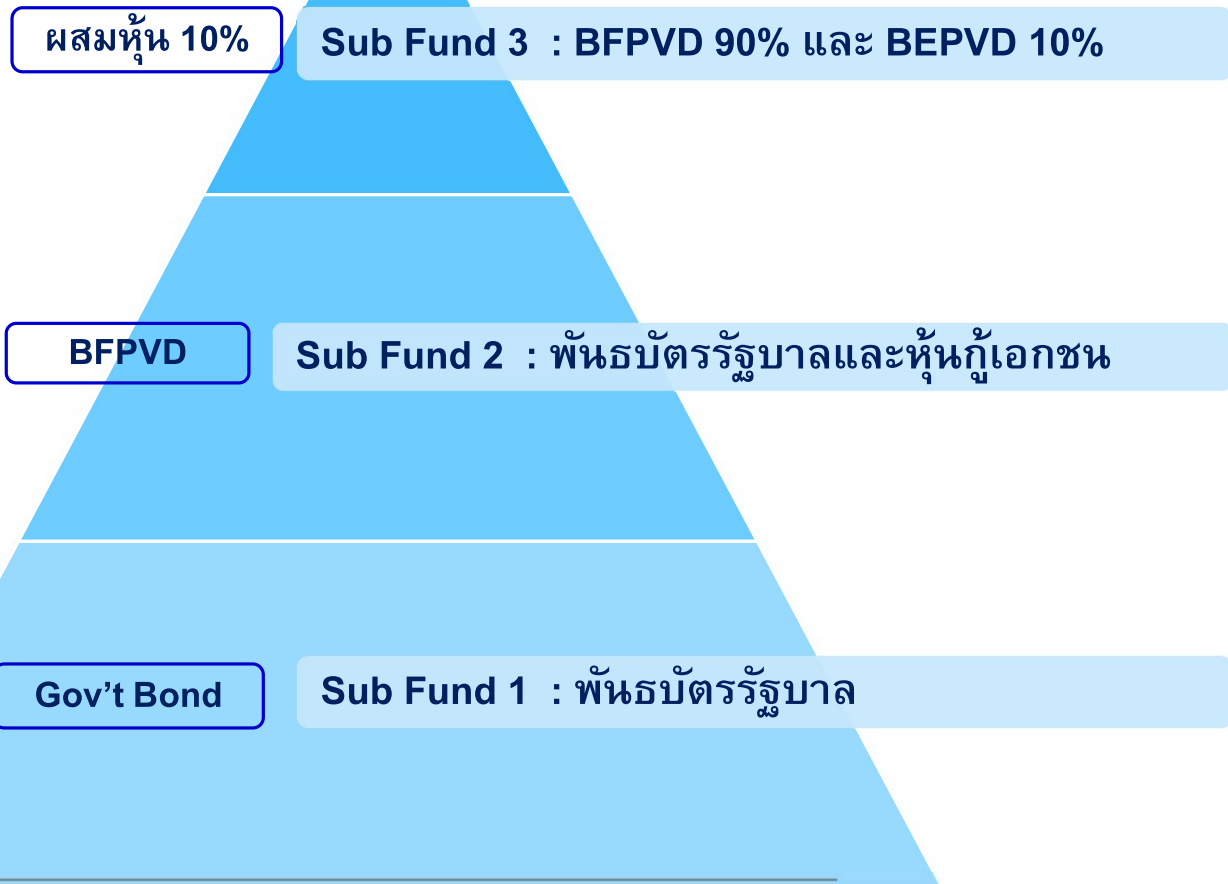
ร่วมเฉลิมฉลอง 30 ปี มหาวิทยาลัยนเรศวร

- Internationalization
- Innovative Products
- Integrative Team & Networking

## กองทุนสำรองเลี้ยงชีพ

- เงินสะสมจากสมาชิกร้อยละ 2 ของเงินเดือน : 2,800 คน
- เงินสมทบจากนายจ้างอัตราร้อยละ 2
- เป็นบุคลากรมาแล้ว 1 ปี
- การลงทุนมี 3 ทางเลือก
  1. นโยบายการลงทุนประเภทกองทุนตราสารหนี้ (มีความเสี่ยงน้อย)
  2. นโยบายการลงทุนประเภทกองทุนหน่วยลงทุน-ตราสารหนี้ (มีความเสี่ยงปานกลาง)
  3. นโยบายการลงทุนประเภทกองทุนหน่วยลงทุนผสม (มีความเสี่ยงมาก)

# นโยบายการลงทุน : มหาวิทยาลัยนเรศวร



# ผลตอบแทนตามทางเลือกการลงทุน

นโยบาย	2558		2559		2560		2561		2562		เม.ย.2563		ผลตอบแทน	
	Return	BM	Return	BM	Return	BM	Return	BM	Return	BM	Return	BM	เฉลี่ย 5 ปี	สะสม 5 ปี
ผสม (Sub Fund 3) BFPVD 90% : BEPVD 10%	1.56%	0.67%	2.95%	3.32%	3.02%	3.27%	-0.09%	0.53%	2.64%	2.57%	-0.61%	-0.70%	2.01%	10.46%
บัวหลวงตราสารหนี้สำหรับ กองทุนสำรองเลี้ยงชีพ (Sub Fund 2)	2.31%	2.35%	1.00%	1.54%	2.15%	1.80%	1.02%	1.46%	2.80%	2.34%	0.64%	0.81%	1.85%	9.62%
ลงทุนตราสารหนี้ภาครัฐ (Sub Fund 1)	2.27%	2.16%	0.68%	1.27%	1.64%	1.59%	0.72%	1.22%	1.98%	2.04%	0.49%	0.75%	1.46%	7.49%

โดยสมาชิกกองทุนสามารถเปลี่ยนทางเลือกการลงทุนได้ปีละ 1 ครั้ง ดังนี้

วันที่สมาชิกแจ้งเปลี่ยนทางเลือกการลงทุน	งวดเดือนที่มีผล
ภายในวันที่ 30 เดือน ธันวาคม	เดือน มกราคม ของปีถัดไป

“ผลการดำเนินงานของกองทุนจัดทำตามมาตรฐานการวัดผลดำเนินงานของ AIMC และผลการดำเนินงานในอดีตของกองทุนฯ ไม่ได้เป็นสิ่งยืนยันผลการดำเนินงานในอนาคต”  
 “การลงทุนมีความเสี่ยง ผู้ลงทุนควรศึกษาข้อมูลการลงทุนก่อนตัดสินใจลงทุน”



ร่วมเฉลิมฉลอง 30 ปี มหาวิทยาลัยนเรศวร

- Internationalization
- Innovative Products
- Integrative Team & Networking

## กองทุนสวัสดิภาพบุคลากร

- ค่ารักษาพยาบาลเนื่องจากอุบัติเหตุจ่ายตามจริง/ครั้งแต่ไม่เกิน 25,000 บาท
- การเสียชีวิตเนื่องจากอุบัติเหตุ และรวมถึงการเสียชีวิตด้วยเหตุใดๆ / ทูพพลภาพอย่างถาวร จ่าย 200,000 บาท

ในอนาคตมหาวิทยาลัยจะดำเนินการ

กองทุนเงินทดแทน/ชดเชย



ร่วมเฉลิมฉลอง 30 ปี มหาวิทยาลัยนเรศวร

- Internationalization
- Innovative Products
- Integrative Team & Networking



## สวัสดิการเงินกู้มหาวิทยาลัยนเรศวร

1. วงเงินกู้ 50,000 บาท ชำระไม่เกิน 30 เดือน ดอกเบี้ยร้อยละ 3 ต่อปี (0.25 ต่อเดือน)
2. วงเงินกู้ฉุกเฉิน 5,000 บาท ชำระไม่เกิน 5 เดือน ดอกเบี้ยร้อยละ 3 ต่อปี (0.25 ต่อเดือน)
3. เฉพาะข้อ 1 ผู้ค้ำประกัน 2 คน



# สวัสดิการเงินกู้สหกรณ์

เป็นธุรกรรมที่ให้ออมเงินและสามารถกู้ได้ด้วย (มีผู้ค้ำประกัน : คน หรือทรัพย์สิน)

➤ คุณสมบัติการสมัครเป็นสมาชิก

1. เห็นชอบในวัตถุประสงค์ของสหกรณ์
2. บรรลุนิติภาวะ
3. เป็นผู้มีลักษณะนิสัยดี
4. เป็นบุคลากรของมหาวิทยาลัย
5. มิได้เป็นสมาชิกในสหกรณ์อื่น ที่มีวัตถุประสงค์ในการให้กู้ยืมเงิน

➤ หักขั้นต่ำ 5% จากเงินเดือนสมาชิก

# สวัสดิการเงินกู้สหกรณ์

## ➤ ประเภทการกู้

- |                |                           |                         |
|----------------|---------------------------|-------------------------|
| ■ จุกเงิน      | : ไม่เกิน 200,000 บาท     | } ขึ้นอยู่กับอายุสมาชิก |
| ■ สามัญ        | : 100,000 – 2,000,000 บาท |                         |
| ■ เงินกู้พิเศษ | : ไม่เกิน 5,000,000 บาท   |                         |
- บ้าน รถยนต์
  - ส่งเสริมการประกอบอาชีพ
  - การศึกษา

# สวัสดิการสงเคราะห์

## สวัสดิการสงเคราะห์

- 1.1 กรณีสมาชิกผู้ใดเจ็บป่วยเข้ารับการรักษาในสถานพยาบาลเป็นเวลาไม่น้อยกว่า 15 วัน ให้จ่ายเงินสมทบช่วยเหลือในวงเงิน รายละไม่เกิน 1,000 บาท
- 1.2 กรณีสมาชิกทำการสมรสและจดทะเบียนสมรสตามกฎหมายกับบุคลากรของมหาวิทยาลัย ให้จ่ายเงินขวัญถุง รายละไม่เกิน 1,000 บาท (กรณีเป็นสมาชิกทั้งสอง และจดทะเบียนตามกฎหมาย ให้จ่ายเงินแก่สมาชิกทั้งสองคน)
- 1.3 กรณีสมาชิกมีบุตร ให้จ่ายเงินแสดงความยินดี วงเงินไม่เกิน 1,000 บาท ถ้าบิดาและมารดาเป็นสมาชิก ให้มีสิทธิเบิกเพียงคนใดคนหนึ่ง (จ่ายสมาชิกมีบุตรไม่เกิน 3 คน)
- 1.4 กรณีพ้นการเป็นสมาชิกเนื่องจากเกษียณอายุราชการ ให้จัดหาของที่ระลึกในวงเงินไม่เกิน รายละ 2,000 บาท

# สวัสดิการสงเคราะห์

## สวัสดิการสงเคราะห์

- 1.5 กรณีสมาชิกถึงแก่กรรม ให้จัดหาพวงหรีดในนามมหาวิทยาลัยไปเคารพศพตามประเพณีของแต่ละศาสนา รวมทั้งจ่ายเงินสมทบในการร่วมเป็นเจ้าของภาพประกอบพิธีศพในวงเงินไม่เกินรายละ 5,000 บาท
- 1.6 กรณีบิดา มารดา คู่สมรส หรือบุตร(ไม่รวมบุตรบุญธรรม)ของสมาชิกถึงแก่กรรมให้จัดหาพวงหรีดในนามมหาวิทยาลัยไปเคารพศพตามประเพณีของแต่ละศาสนา รวมทั้งจ่ายเงินสมทบในการร่วมเป็นเจ้าของภาพประกอบพิธีศพในวงเงินไม่เกินรายละ 2,500 บาท
- 1.7 กรณีสมาชิกประสบอัคคีภัย วาตภัย อุทกภัย จ่ายเงินช่วยเหลือรายละไม่เกิน 10,000 บาท ให้จ่ายตามความเป็นจริง โดยแจ้งความเสียหายพร้อมทั้งหลักฐานประกอบพิจารณาโดยมีคำรับรองของเจ้าหน้าที่ปกครองชุมชนนั้นๆ ทั้งนี้ มหาวิทยาลัยอาจแต่งตั้งคณะอนุกรรมการเข้าตรวจความเสียหายได้

# สวัสดิการสงเคราะห์

## สวัสดิการสงเคราะห์

- 1.8 กรณีสมาชิกลาอุปสมบทตามประเพณี ให้จ่ายเงินสมทบในการลาอุปสมบทในวงเงินรายละไม่เกิน 1,000 บาท และให้ใช้สิทธิเบิกจ่ายได้เพียงครั้งเดียว
- 1.9 กรณีจัดทำโล่สำหรับผู้เกษียณอายุราชการ และผู้ทำคุณประโยชน์แก่มหาวิทยาลัย ให้จัดทำโล่ในวงเงิน รายละไม่เกิน 1,000 บาท
- 1.10 กรณีที่นอกเหนือจากนี้ให้เสนอคณะกรรมการบริหารมหาวิทยาลัยพิจารณาอนุมัติเป็นกรณี ๆ ไป

# สวัสดิการบ้านพัก

## ➤ คุณสมบัติการเข้าพักอาศัย

1. ต้องเป็นบุคลากรสายวิชาการและสายบริการที่ได้รับการบรรจุเป็นพนักงานมหาวิทยาลัยนเรศวร(เงินแผ่นดิน)
2. บุคลากรสายบริการที่ได้รับการบรรจุเป็นพนักงานมหาวิทยาลัยนเรศวร(เงินรายได้) ต้องผ่านการปฏิบัติงาน 3 ปีขึ้นไป
3. บุคลากรตามข้อ 1 และ ข้อ 2 ต้องไม่มีบ้านพักของตนเองหรือคู่สมรสในเขตอำเภอเมืองพิษณุโลก หรือถ้าหากอยู่ในเขตอำเภอเมืองพิษณุโลกต้องมีระยะห่างจากมหาวิทยาลัยไม่น้อยกว่า 25 กิโลเมตร
4. บุคลากรที่ได้ยื่นสิทธิเข้าพักอาศัยตามระเบียบนี้ ให้มีสิทธิพักอาศัยได้ไม่เกิน 15 ปีนับแต่วันที่ได้จัดให้พักอาศัย ถ้ามีเหตุจำเป็นให้คณะกรรมการที่พักพิจารณาเป็นรายกรณีไป

# สวัสดิการบ้านพัก

- หลักเกณฑ์การให้คะแนนเพื่อพิจารณาจัดสรรห้องพัก มีดังนี้

ประเภท	คะแนน
1.อาจารย์หรือข้าราชการสมรสกับอาจารย์หรือข้าราชการหรือบุคลากรภายในมหาวิทยาลัยนเรศวร	10 คะแนน
2.อาจารย์หรือข้าราชการสมรสกับบุคลากรภายนอก	9 คะแนน
3.อาจารย์หรือข้าราชการเป็นม่าย	8 คะแนน
4.อาจารย์หรือข้าราชการที่เป็นโสด	7 คะแนน

ในกรณีอายุราชการให้นับปีละ 1 คะแนน เศษของปีเกิน 6 เดือนให้นับเป็น 1 คะแนน



# ลดหย่อนส่วนเกินค่าห้องพักและอาหารโรงพยาบาล มหาวิทยาลัยนเรศวร

## สิทธิลดหย่อนส่วนเกินค่าห้องพักและค่าอาหาร

รายการ	สิทธิลดหย่อน	วงเงินที่ใช้สิทธิได้/ปี(บาท)
1. บุคลากรมหาวิทยาลัยนเรศวร	ร้อยละ 100	12,000
2. ญาติสายตรง	ร้อยละ 100	6,000

หมายเหตุ : 1. การใช้สิทธิส่วนเกินมากกว่าจำนวนเงินที่กำหนด ให้อยู่ในดุลยพินิจของ  
คณะกรรมการแพทยศาสตร์ เป็นรายกรณีไป

2. ญาติสายตรง หมายถึง สามी/ภรรยา บุตร บิดา มารดา ของบุคลากร  
มหาวิทยาลัยนเรศวร



# MOU กับธนาคารต่าง ๆ

- ธุรกิจเกี่ยวกับบ้าน รถยนต์
- ประเภทการกู้
  - สินเชื่อเอนกประสงค์ : 2,000,000 ล้านบาท
  - สินเชื่อธนวัฏ : ไม่เกิน 12 เท่าของเงินเดือนที่ครองอยู่
  - สินเชื่อเคหะเพื่อที่อยู่อาศัย
- ธนาคารที่มี MOU ประกอบด้วย
  1. ธนาคารกรุงไทย
  2. ธนาคารออมสิน
  3. ธนาคารอาคารสงเคราะห์
  4. ธนาคารทหารไทย
  5. ธนาคารกรุงศรีอยุธยา

# เครื่องราชอิสริยาภรณ์

## ลำดับเครื่องราชอิสริยาภรณ์ไทย

1. เหรียญเงินมงกุฎไทย (ร.ง.ม.)	9. ตริตาภรณ์มงกุฎไทย (ต.ม.)
2. เหรียญเงินช้างเผือก (ร.ง.ช.)	10. ตริตาภรณ์ช้างเผือก (ต.ช.)
3. เหรียญทองมงกุฎไทย (ร.ท.ม.)	11. ทวีติยาภรณ์มงกุฎไทย (ท.ม.)
4. เหรียญทองช้างเผือก (ร.ท.ช.)	12. ทวีติยาภรณ์ช้างเผือก (ท.ช.)
5. เบญจมาภรณ์มงกุฎไทย (บ.ม.)	13. ประถมาภรณ์มงกุฎไทย (ป.ม.)
6. เบญจมาภรณ์ช้างเผือก (บ.ช.)	14. ประถมาภรณ์ช้างเผือก (ป.ช.)
7. จัตุรตาภรณ์มงกุฎไทย (จ.ม.)	15. มหาวิชิรมงกุฎ (ม.ว.ม.)
8. จัตุรตาภรณ์ช้างเผือก (จ.ช.)	16. มหาปรมาภรณ์ช้างเผือก (ม.ป.ช.)



# ประเภทการลา

การลาแบ่งออกเป็น 11 ประเภท ดังต่อไปนี้

1. การลาป่วย (60 วันทำการ/คนบดี : เกิน 60-120 วันทำการ/อธิการบดี)
2. การลาคลอดบุตร (90 วันได้รับเงินเดือน : ลากิจต่อเนื่องจากการลาคลอดบุตร 150 วันทำการไม่ได้รับเงินเดือน)
3. การลาไปช่วยเหลือภริยาที่คลอดบุตร (15 วันทำการ/อธิการบดี)
4. การลากิจส่วนตัว (30 วันทำการ/คนบดี : เกิน 30-45 วันทำการ/อธิการบดี)
5. การลาพักผ่อน (10-20 วันทำการ : ทำงานเกิน 10 ปี 30 วันทำการ)
6. การลาอุปสมบทหรือการลาไปประกอบพิธีฮัจย์ (ไม่เกิน 120 วันได้รับเงินเดือน)



# ประเภทการลา

7. การลาเข้ารับการตรวจเลือกหรือเข้ารับการเตรียมพล
8. การลาไปศึกษา ฝึกอบรม ปฏิบัติการวิจัย หรือดูงาน
9. การลาไปปฏิบัติงานในองค์การระหว่างประเทศ
10. การลาติดตามคู่สมรส (ไม่เกิน 2 ปี อาจต่อได้อีก 2 ปี : สูงสุด 4 ปี เกินกว่านี้ให้ลาออก)
11. การลาไปฟื้นฟูสมรรถภาพด้านอาชีพ (6 เดือน/อธิการบดี : เกินกว่า 6-12 เดือน/เลขาธิการ สกอ.)

คณะรัฐมนตรี มีมติเพิ่มเติม ดังนี้

ให้ข้าราชการสตรีมีสิทธิไปถือศีลและปฏิบัติธรรม ณ สถานปฏิบัติธรรมที่ได้รับการรับรองจาก สำนักงานพุทธศาสนาแห่งชาติ ครั้งหนึ่งตลอดอายุราชการไม่ต่ำกว่า 1 เดือน แต่ไม่เกิน 3 เดือน โดยไม่ถือเป็นวันลา ทั้งนี้ต้องได้รับอนุญาตจากผู้บังคับบัญชาก่อน

# สวัสดิการกีฬา

- กีฬาภายใน
- กีฬาภายนอก

“บริการเด่น เน้นมาตรฐาน บริหารงานบุคคล”

ขอให้ทุกท่านโชคดี

นายอารมย์ จินน้อย  
ผู้อำนวยการกองการบริหารงานบุคคล



ร่วมเฉลิมฉลอง 30 ปี มหาวิทยาลัยนเรศวร

- Internationalization
- Innovative Products
- Integrative Team & Networking